

FORMACIÓN PROFESIONAL Y REALIDAD EMPRESARIAL

IES ZAIDÍN VERGELES. GRANADA

2013-2015

1. TÍTULO

“FORMACIÓN PROFESIONAL Y REALIDAD EMPRESARIAL”

2. RESUMEN

Para asegurar la adquisición de aprendizajes en la Formación Profesional es necesaria la creación de redes en las que participen todos los agentes con responsabilidad en el proceso. El sistema laboral actual, caracterizado por la importancia de la información ágil y por la evolución de la técnica, hace necesario contar con canales de comunicación rápidos entre la educación, los currículos de los diferentes módulos y las necesidades y requerimientos de las empresas de nuestra zona. Pretendemos corresponsabilizar a las empresas en la formación de los trabajadores, facilitando la adaptación de los futuros trabajadores a las necesidades de las empresas. Haciendo de los alumnos/as, desde el primer día sujetos EMPLEABLES. Motivándolos a través del conocimiento del mundo empresarial y ello desde una perspectiva de igualdad de género.

3. JUSTIFICACIÓN DEL PROYECTO. FUNDAMENTACIÓN, ANTECEDENTES, OPORTUNIDAD E IMPORTANCIA PARA EL CENTRO

En los años 80 en el ámbito de la UE aparecen diversas iniciativas en el ámbito de la formación profesional, con programas que fomentan el intercambio de estudiantes y trabajadores, la colaboración entre centros de enseñanza y empresas, la igualdad de oportunidades, el desarrollo de cualificaciones en torno a las nuevas tecnologías y la enseñanza de idiomas

En el Tratado de Ámsterdam, en su artículo 150 se establece la necesidad de estimular la cooperación en materia de formación entre centros de enseñanza y empresas. Por su parte en la Resolución del Consejo de 11 de junio de 1993 se subraya que los programas de los Estados miembros deberían incluir objetivos tales como el fomento de inversiones en formación profesional, el incremento de los vínculos entre la formación profesional de tipo académico y la basada en el sector laboral, ofrecer mayores oportunidades para los jóvenes y los adultos menos aventajados, aumentar la cooperación entre las autoridades locales y nacionales, los empresarios y los sindicatos, las empresas y otros organismos, satisfacer las nuevas necesidades en titulaciones futuras y aumentar la movilidad de los trabajadores, mejorar la formación del personal docente, mejorar los servicios de orientación, promover mayor innovación y más investigación aplicada, al igual que mayor dimensión europea en la formación inicial y continuada.

Hoy en día existe en nuestro contexto presiones fundamentales que deben influir significativamente en el planteamiento y desarrollo de nuestros sistemas de educación y formación:

1. La difusión masiva de las tecnologías de la información y la comunicación han transformado la naturaleza del trabajo y la organización de la producción, por lo que el trabajo tendrá un contenido cada vez más cargado de tareas inteligentes que requieran iniciativa y adaptación.

2. La renovación científica y técnica acelerada impedirá que las personas realicen tareas y procesos que la nueva tecnología realizará de forma automática, lo que significa que los

trabajadores deberán utilizar más sus habilidades cognitivas para incorporarse a los procesos de producción.

Esta nueva situación obliga a plantearse un sistema de respuesta y anticipación a los cambios producidos.

Y estos son los aspectos en los que pretende incidir nuestro proyecto, centrándonos en la zona de influencia de nuestro centro educativo, incluir el mundo empresarial como un recurso educativo funcional y motivador capaz de mejorar la empleabilidad de nuestros alumnos y alumnas. Como ha manifestado el Consejo Escolar de Andalucía, el nuevo contexto económico y social, caracterizado por una rápida globalización de la economía, la incorporación vertiginosa de nuevas tecnologías y nuevos modelos de organización del trabajo, la amenaza de desempleo y los desajustes derivados de esta situación (subempleo, empleo precario o empleo inadecuado), obliga a introducir reformas en los sistemas de formación y cualificación profesional, de tal modo que éstos sean capaces de dar una respuesta rápida y eficaz a las necesidades impuestas por las transformaciones operadas en el modelo tecnológico y productivo en general, donde estrategias y productos son reemplazados o alterados significativamente en periodos de tiempo muy cortos.

En este sentido el mismo órgano pone de manifiesto que, el actual modelo de formación profesional -diseñado desde unas concepciones que se han visto desbordadas por las realidades de la nueva economía- presenta ciertas rigideces en su estructura que limitan su capacidad de reacción, y mucho más de anticipación, ante los cambios que se producen en el sistema de producción de bienes y servicios y en la sociedad en su conjunto. Una serie de desajustes definen esta situación: su subdivisión en tres subsistemas (Reglada, Ocupacional y Continua) con escaso nivel de integración; la pluralidad de Administraciones que intervienen en su gestión (Ministerio de Educación, Cultura y Deporte, Consejería de Educación y Ciencia, Ministerio de Trabajo y Asuntos Sociales, Consejería de Empleo y Desarrollo Tecnológico); el distinto grado de implicación de los agentes sociales; su impartición en centros de diversa índole y por profesionales con diferente cualificación; la inexistencia o inadecuación del sistema de evaluación y control del proceso formativo; la inexistencia de un catálogo común de cualificaciones que contemple unos requisitos comunes de las diversas ofertas formativas, con independencia del colectivo al que se dirija; etc. Todo ello produce una sensación de dispersión e, incluso, de duplicidad y dispendio de recursos, que no es justificable ni social ni económicamente.

Sólo a través del intercambio de información y experiencias entre las empresas y los centros de enseñanza se logrará un sistema de formación profesional capaz de contribuir a incrementar el nivel de empleo, mejorando la cualificación profesional de los futuros trabajadores, motivando a los alumnos y alumnas para reducir la tasa de abandono de las enseñanzas de formación.

Sin duda, hoy en día, uno de los grandes retos de los sistemas educativos es el disponer de un sistema de Formación Profesional, que responda con eficacia y calidad a los requerimientos del entorno productivo y a las nuevas exigencias del marco de relaciones laborales y profesionales establecidas.

Y ello no se puede lograr si no se potencia el reconocimiento mutuo de módulos de formación, con una definición de familias profesionales, perfiles profesionales, profesiones, puestos de trabajo ajustada a las necesidades y exigencias del entorno empresarial y productivo.

Para asegurar la adquisición de aprendizajes es necesaria la creación de redes en las que participen todos los agentes implicados y con responsabilidad en el proceso, la cooperación entre escuela/familia, para garantizar la adquisición de conocimientos básicos y entre los centros de enseñanza y las entidades empresariales, para garantizar la adquisición de competencias clave, técnicas y comportamentales.

El sistema laboral actual, caracterizado por la importancia de la información ágil y por la evolución de la técnica, hace necesario contar con canales de comunicación rápidos entre la educación, los currículos de los diferentes módulos y las necesidades y requerimientos de las empresas de nuestra zona.

Para dar respuesta a esta exigencia de vinculación entre la escuela y la empresa se desarrolla en los currículos de los ciclos formativos, el módulo de formación en centros de trabajo, pero esta experiencia llega al final, por lo que su contribución al desarrollo de las competencias profesionales y sociales en otros módulos es poco considerable. Entendemos que sólo potenciando la conexión entre empresa y alumnado desde el inicio de la trayectoria académica se lograrán los objetivos fundamentales de este proyecto, incrementar la motivación y la empleabilidad de nuestros alumnos trayendo la empresa al aula y el aula a la empresa, ajustando el perfil profesional de los ciclos a la realidad de nuestro entorno, para que de alguna manera sean las propias empresas las que contribuyan a la formación de sus futuros trabajadores.

En síntesis pretendemos corresponsabilizar a las empresas en la formación de los trabajadores, facilitando la adaptación de los futuros trabajadores a las necesidades de las empresas. Haciendo de los alumnos y alumnas, desde el primer día sujetos EMPLEABLES

Establecer convenios entre las empresas y los centros educativos que vayan más allá de la simple colaboración en la formación en centros de trabajo, haciendo que el sector empresarial se implique de modo más activo en acciones formativas con compromiso de inserción laboral y en ámbitos tales como la cesión de materiales, maquinaria y equipos, la realización de estancias del profesorado en las empresas, etc. Un mejor conocimiento mutuo y unas relaciones más estrechas, sin duda contribuirían a adaptar la formación impartida a los requerimientos reales de las empresas y, simultáneamente, a facilitar la inserción laboral de los titulados de FP con el reconocimiento laboral que por su cualificación profesional les corresponde. Igualmente es nuestro objetivo crear un observatorio permanente del mercado laboral y coordinar los diversos servicios de orientación profesional y del mercado laboral.

Queremos poner en funcionamiento este proyecto de innovación en nuestro centro, el IES Zaidín-Vergeles es un Centro de Calidad con certificación AENOR y tiene una oferta educativa con gran variedad de niveles educativos entre los cuales se incluyen la Enseñanza Secundaria Obligatoria al completo, Bachillerato, y enseñanzas para adultos de Bachillerato y ESPA, pero sin duda la enseñanza de formación profesional tiene una importancia considerable, por el número y los diversos ciclos que se imparten, en total cinco familias profesionales diferentes: Administración y Finanzas, Comercio y Marketing, Informática y Comunicaciones, Instalación y Mantenimiento y Química.

Concretamente se imparten en nuestro instituto los siguientes Ciclos Formativos de Grado Medio. Se dispone de líneas completas de primer y segundo curso en las especialidades de:

O Gestión Administrativa: dos grupos de 1º y uno de 2º

O Comercio: un grupo de 1º y otro de 2º

O Sistemas Microinformáticos y Redes: un grupo de 1º y otro de 2º

O Laboratorio: un grupo de 1º y otro de 2º

· Ciclos Formativos de Grado Superior. Se dispone de líneas completas de primer y segundo curso en las siguientes especialidades:

O Administración y Finanzas: dos grupos de 1º y dos grupos de 2º

O Comercio Internacional: un grupo de 1º y otro de 2º

O Administración de Sistemas Informáticos en Red: tres grupos de 1º y dos grupos de 2º

O Desarrollo de Aplicaciones Multiplataforma: un grupo de 1º y uno de 2º

O Desarrollo de Aplicaciones WEB: un grupo de 1º y uno de 2º

O Prevención de riesgos profesionales: un grupo de 1º y otro de 2º

O Laboratorio de Análisis y Control de la Calidad: dos grupos de 1º y dos grupos de 2º.

Y también Ciclos Formativos de Grado Superior en Oferta Parcial Diferenciada, especialidad Administración de Sistemas Informáticos en Red.

Al haber alumnado de Ciclos Formativos de Grado Medio y Grado Superior cuyas edades son muy diferentes la diversidad de este alumnado es bastante complejo de analizar. Sin embargo, los podemos agrupar en:

1º. Alumnos de Grado Medio:

Alumnos provenientes de P.C.P.I. o que abandonaron hace tiempo el sistema educativo: Un porcentaje importante de alumnos de Ciclos Medios provienen de estos segmentos, pudiendo variar en mucho su motivación e intereses previos, en función en muchas ocasiones de su edad y trayectorias tanto educativas como profesionales, dado que muchos alumnos han realizado, o realizan trabajos remunerados de poca cualificación profesional. o Alumnos provenientes de E.S.O.: son un número importante de alumnos que se matriculan en Grado Medio, inclusive muchos provienen de Bachillerato y no han finalizado los estudios. Muchos de estos alumnos tienen como motivación obtener una titulación académica para mejorar su cualificación profesional, otros buscan un trabajo adecuado a sus cualificaciones profesionales, y por último, debemos destacar que muchos de estos alumnos tratan de aprobar la prueba de acceso al Ciclo Formativo de Grado Superior relacionado con este ciclo de Grado Medio, por lo cual acaban siendo alumnos con una cierta motivación.

2º. Alumnos de Grado Superior:

Alumnos provenientes de estudios de Bachillerato: El porcentaje de alumnos que provienen de Bachillerato es bastante elevado, superior a la mitad de alumnos. En este grupo podemos observar alumnos que han superado 2º de Bachillerato en su totalidad y alumnos que sin terminar Bachillerato han realizado la prueba de acceso a los Ciclos Formativos. La mayor parte de estos alumnos desean ser Técnicos Superiores, lo cual conlleva una gran motivación por comprender y adquirir los conocimientos, habilidades y destrezas a desarrollar durante el curso. Por otro lado, los hay también cuya motivación primordial es obtener un buen expediente para poder ser admitidos en Diplomaturas o Licenciaturas con alta note de corte, y por último, alumnos que acceden al ciclo sin un interés previo concreto, aunque a lo largo del curso suelen acabar muy interesados por los estudios que realizan.

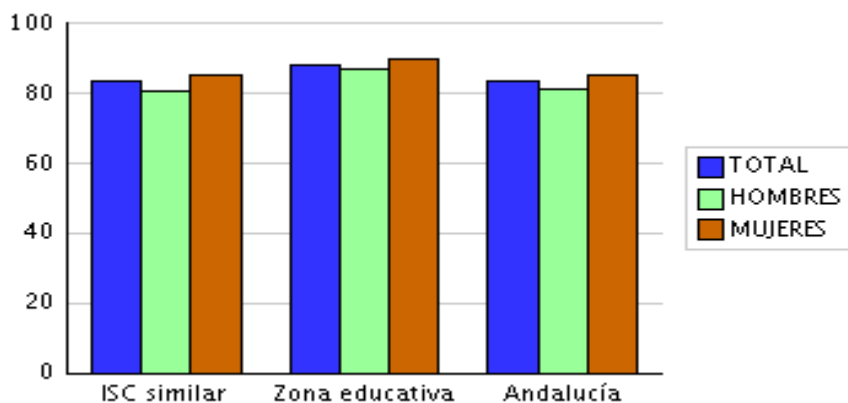
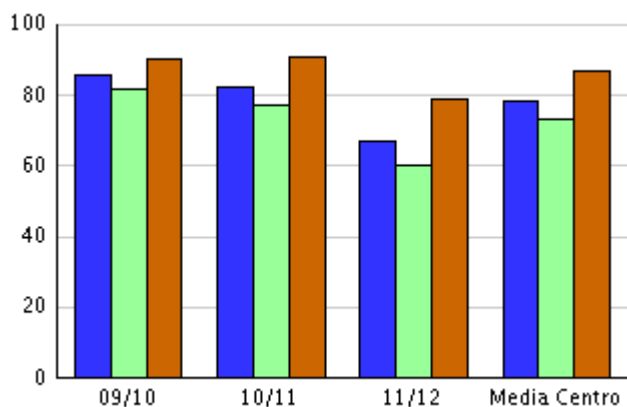
Alumnos provenientes de estudios universitarios: Dada la gran influencia de la Universidad de Granada, el porcentaje de estos alumnos es bastante apreciable. Suelen ser alumnos que suelen buscar un posible contacto con empresas del sector, pero que acaban comprendiendo que los Ciclos Formativos les van a ofrecer un muy buen conocimiento práctico del sector productivo al que pretenden dirigirse lo que los convierte en alumnos con un interés muy alto en adquirir las capacidades necesarias, contribuyendo a un clima en clase de trabajo y esfuerzo bastante elevado, ayudando en lo posible a sus compañeros y dejándose ayudar por los mismos.

Otro rasgo significativo que encontramos en los alumnos de nuestros Ciclos Formativos es el de que algunos son alumnos de una cierta edad, lo cual supone que tienen ya una trayectoria profesional, tanto dentro como fuera del sector productivo correspondiente. Además, muchos de ellos tienen ya responsabilidades familiares por lo que, además del ciclo, pueden dedicarse a labores profesionales, rasgo que debemos tener en cuenta a la hora de reconocer su esfuerzo y motivación respecto a nuestras enseñanzas.

A pesar de contar con un alumnado interesado en los ciclos formativos hemos detectado en los últimos años un aumento del abandono temprano en los Ciclos, y una disminución del índice de inserción laboral de nuestro alumnado. Este último aspecto es consecuencia de la situación de crisis actual. Pero no así el abandono temprano de los estudios profesionales, que resulta preocupante, y frente al que queremos adoptar medidas innovadoras que potencien la motivación del alumnado, su capacidad de adaptación y respuesta a las exigencias cambiantes del entorno productivo.

Igualmente según los indicadores homologados para la autoevaluación de los centros docentes públicos, se constata una disminución considerable en el alumnado que obtiene título en ciclos de grado superior:

ALUMNADO DE CICLOS FORMATIVOS DE GRADO SUPERIOR QUE ALCANZA LA TITULACIÓN. IES ZAIDÍN-VERGELES								
09/10			10/11			11/12		
TOTAL	HOM.	MUJ.	TOTAL	HOM.	MUJ.	TOTAL	HOM.	MUJ.
85,94	82	90,22	82,56	77,12	90,91	68,96	60,4	79,01



Para adoptar medidas activas que mejoren nuestros resultados pretendemos realizar un estudio en profundidad de los perfiles profesionales demandados, sobre todo por las pyme de la zona, para que el alumnado conozca desde el primer día el tejido empresarial en el que va a desarrollar su futuro profesional y desarrolle las habilidades necesarias para resultar empleable.

Este proyecto responde a la necesidad de luchar contra el desempleo y el abandono en la formación profesional. Pretendemos, a través de la interconexión con las empresas, motivar a los alumnos, crear unos canales de comunicación ágiles entre centro educativo y mundo laboral. En suma ser capaces de responder a las necesidades de los diversos sectores productivos y formar futuros trabajadores adaptados a los retos del momento de crisis actual.

A lo largo de los años han sido cada vez más las empresas dispuestas a colaborar en la formación de nuestros alumnos. Hoy en día son aproximadamente unas 190 empresas, las que participan en el desarrollo del módulo de formación en centros de trabajo en el IES ZAIDÍN-VERGELES. Es hora de dar un paso más allá e involucrar a estas en el desarrollo profesional de sus futuros trabajadores desde el primer día de su formación.

Por otra parte somos conscientes de que la Formación Profesional, como todo proceso educativo, es transmisora y reproductora de estereotipos. Nos preocupa la desigualdad de sexos en nuestros ciclos formativos, son pocas las alumnas que comienzan y concluyen los ciclos formativos en algunos sectores, sobre todo en la familia profesional de informática y comunicaciones. Se hace necesario en nuestra lucha diaria por combatir la desigualdad proporcionar al profesorado, conocimientos, estrategias y orientaciones metodológicas para convertir su quehacer profesional en un modelo de actuación caracterizado por la aplicación del principio de igualdad desde el respeto a las diferencias.

Estamos inmersos en un periodo en el que la educación no se concibe sin una apuesta por un desarrollo sostenible, en el que la igualdad entre géneros está considerada como una de las condiciones fundamentales para el desarrollo humano requiriendo una mayor atención por parte de la ciencia, la política, las instituciones sociales y la educación.

La búsqueda de la igualdad de género es un elemento central de una visión de la sostenibilidad en la cual cada miembro de la sociedad respeta a los demás y desempeña un papel que le permite aprovechar su potencial al máximo. La amplia meta de la igualdad de género es una meta social a la que la educación y las demás instituciones sociales deben contribuir. La discriminación de género está imbricada en el tejido de las sociedades. La cuestión de género debe ser considerada prioritaria en la planificación de la educación, desde las infraestructuras hasta el desarrollo de materiales o los procesos pedagógicos.

En este sentido la propia OIT tiene como objetivo fundamental promover las oportunidades para que tanto los hombres como las mujeres puedan acceder a un trabajo digno y productivo en condiciones de libertad, igualdad, seguridad y dignidad humana. Así pues, la OIT considera que dentro del concepto de trabajo decente para todas las personas la igualdad entre los sexos es un elemento clave para que los cambios sociales e institucionales generen igualdad y crecimiento. Y ello no puede lograrse sin un trabajo desde el inicio de la capacitación profesional, sin analizar los estereotipos en la formación de los trabajadores y trabajadoras.

La IV Conferencia Mundial de la Mujer Pekín 1995, renovó el compromiso de la comunidad internacional para lograr de forma efectiva la igualdad por razón de sexo. En la misma, se invitó a los Estados Miembros de la UE a integrar la perspectiva de género en todas las políticas y programas, y analizar sus efectos y consecuencias en cuanto al logro de este objetivo, antes de tomar decisiones.

A través de nuestro proyecto queremos contribuir a una efectiva igualdad de géneros en el acceso al trabajo, es nuestra intención analizar la desigualdad de géneros en los estudios de Formación Profesional en nuestro centro. Constatar si el índice por sexo de terminación de los estudios se corresponde con el índice por sexo en acceder al primer empleo. Si el número de alumnos y alumnas de nuestras aulas se corresponde con el número de trabajadores y trabajadoras de las empresas de la zona. Extrayendo de ello

unas conclusiones que nos sirvan para diseñar políticas de intervención activas que fomenten la igualdad de género en nuestras aulas y en las empresas de nuestro entorno.

1. OBJETIVOS ESPECÍFICOS QUE SE PRETENDEN ALCANZAR

Como ya se ha indicado en la justificación del proyecto, éste trata en síntesis de acercar el aula a la empresa, creando canales de comunicación ágiles para fomentar la adaptación de nuestros ciclos formativos a las necesidades de los sectores productivos correspondientes.

A lo largo de los dos años en los que desarrollaremos el proyecto pretendemos lograr los siguientes objetivos:

Para los y las docentes:

- Ampliar el conocimiento de las empresas de la zona.
- Analizar las necesidades actuales de los sistemas productivos.
- Favorecer la formación y la actualización profesional del profesorado
- Fomentar el trabajo interdisciplinar entre los distintos profesionales que intervienen en la formación profesional
- Estudiar en profundidad los perfiles profesionales imperantes hoy en día, de forma que el ajuste de la formación, a los nuevos entornos productivos y a las necesidades cambiantes de las pequeñas y medianas empresas, resulte casi inmediato.
- Tras el estudio de los perfiles profesionales de las empresa de la zona, diseñarlos y definirlos con las adaptaciones necesarias para que éstos orienten la actividad en el aula,
- Revisar el currículum de los distintos módulos formativos con el fin de verificar que éste se ajuste en su desarrollo en el aula a los perfiles definidos, siendo así la respuesta adecuada para incrementar la inserción laboral del alumnado.
- Reflexionar sobre las desigualdades de sexo en nuestros ciclos y comparar el número de alumnos y alumnas que titulan con el número de trabajadores que se insertan laboralmente.
- Desarrollar medidas de intervención activa que fomenten la igualdad de género en nuestras aulas.

Para el alumnado:

- Alcanzar una formación más competitiva, acorde con las necesidades de las empresas.
- Facilitar su adaptación a las necesidades del mercado.
- Formarse como futuros trabajadores con habilidades de empleabilidad
- Lograr un mejor conocimiento del mercado productivo
- Incrementar su motivación hacia el aprendizaje desarrollando contenidos integradores y funcionales.
- Desarrollar sus competencias profesionales desde el primer día de su formación
- Incrementar el número de alumnos que titulan.
- Reducir el abandono temprano en nuestros ciclos
- Aumentar su rendimiento académico, logrando una formación integral en la que se asegure los aspectos personales, sociales y profesionales de su desarrollo.

- Establecer lazos de unión con las empresas de sus respectivos sectores profesionales que faciliten en el futuro su inserción laboral
- Recibir orientación profesional y laboral durante sus estudios y con posterioridad a estos, a través del servicio de orientación para la búsqueda de empleo por cuenta ajena o propia.

Para el centro educativo:

- Obtener mejores resultados en la promoción, titulación e inserción laboral de nuestro alumnado
- Reducir el abandono temprano de nuestros ciclos
- Desarrollar un servicio de orientación, en el que participen docentes de distintas especialidades, para prestar atención individualizada en la búsqueda de empleo, en todos sus aspectos tanto entrevistas, currículum, proyectos empresariales .etc., Este servicio se ofertará a todas las personas que han tenido relación con el centro, aun cuando ya hayan titulado. En el mismo se contará con una bolsa de empleo para todas las especialidades formativas del centro
- Potenciar las relaciones con las empresas de la zona de forma que estas intervengan de una forma activa en la vida del centro.
- Contribuir de una forma más activa, al desarrollo económico de la zona.
- Crear un Blog informativo de nuestros ciclos formativos y de los servicios ofertados a raíz del proyecto.

Para las empresas:

- Corresponsabilizar a las empresas en la formación de los trabajadores, facilitando la adaptación de estos a sus necesidades. Haciendo de los alumnos, desde el inicio de su formación, sujetos EMPLEABLES.
- Acceder a una bolsa de trabajo rápida y gratuita en la que se le facilita todo lo referente a la selección de candidatos.
- Facilitar la preselección de personal, pues se favorece el conocimiento de los candidatos antes de la fecha del contrato.
- Publicitar su labor económico social a través de la participación en el blog que el proyecto pondrá en marcha
- Lograr una respuesta rápida de las necesidades formativas de sus futuros trabajadores.

2. CONTENIDO DEL PROYECTO

Es sistema actual de la Formación Profesional tiene como finalidad proporcionar a los alumnos/as una formación polivalente que les permita adaptarse a las modificaciones laborales que puedan producirse en su vida profesional, facilitar su incorporación a la vida activa, contribuir a la formación permanente de los ciudadanos/as, atender a las demandas de cualificación del sistema productivo y fomentar la participación de los agentes sociales.

Se dirige, en primer lugar, a la población joven, pero está abierta también a la población adulta que desea obtener los correspondientes títulos académicos, dentro del concepto de formación permanente y, sin perjuicio de sus objetivos educativos, su finalidad primordial consiste en ofrecer cualificaciones profesionales que garanticen la empleabilidad de sus titulados.

Todo ello, como ha quedado explicitado en la justificación del proyecto, no es posible sin una revisión continua de los perfiles profesionales que demanda el mercado de trabajo, la actualización de los planes formativos, la dotación de equipamientos, la formación del profesorado y la tarea de impulsar una mayor colaboración entre el mundo productivo y las acciones formativas que atienda verdaderamente a las necesidades de cualificación de los recursos humanos teniendo en cuenta las demandas del sistema productivo. En este sentido pretendemos trabajar en el proyecto. Desarrollaremos actividades en diversos ámbitos.

1º Análisis en profundidad de los perfiles profesionales de las empresas del sector. Si pretendemos mejorar la cualificación profesional de nuestros alumnos debemos partir de un conocimiento en profundidad de las necesidades del entorno productivo. Si tenemos en cuenta la rapidez en la que se producen hoy en día los cambios, en muchas ocasiones el currículum desarrollado en los decretos de los correspondientes títulos necesita de una adaptación. Por lo que se propiciará la relación con las empresas no sólo del alumnado sino también de los docentes con el fin de que éstos conozcan en profundidad el trabajo diario en una empresa tipo del correspondiente sector de actividad.

2º Análisis de las programaciones de aula. Actualmente la descentralización del currículo da lugar a tres niveles de concreción: El primero le corresponde a las Administraciones educativas (diseño curricular base, Reales Decretos de enseñanzas mínimas, Decretos de enseñanzas); el segundo, a la Comunidad escolar (Proyecto Educativo de Centro); y el tercero, al profesorado a través del Proyecto curricular y las correspondientes programaciones de aula, propiciando de esta forma la autonomía pedagógica y organizativa de los centros, el trabajo en equipo y la investigación educativa. Por ello, una vez determinadas las necesidades de cualificación profesional, de los sectores productivos de nuestro entorno, debemos hacer un análisis en profundidad de la formación que impartimos en el aula. Se trata de conectar las actividades diarias con las desarrolladas en las empresas. De forma que se potencie el aprendizaje funcional y se desarrollen estrategias motivadoras, a la vez que se fomenta la respuesta a las necesidades de las empresas del entorno. Analizaremos en profundidad nuestra programación de aula para adaptarla a las necesidades de las empresas, de forma que el perfil profesional que logre nuestro alumnado les facilite su futura inserción laboral.

3º Análisis e intervención en de las posibles diferencias por razón de género de nuestro alumnado. Queremos realizar un análisis de la inserción laboral de nuestro alumnado, determinando si el género incide de alguna forma en ella. Realizaremos también un análisis de la población ocupada en los sectores de actividad de nuestros ciclos formativos, comparando el número de alumnos y el número de alumnas que seleccionan cada ciclo. Nos preocupa la repetición de estereotipos en la selección de los estudios, el número de alumnas en aquellos ciclos científico tecnológico, es menor que en otros tipos de ciclos. Aún se deben seguir aplicando las políticas educativas de compensación de desigualdades, con el objetivo final de garantizar a todos los ciudadanos de Andalucía el ejercicio pleno del derecho social a la educación, ya que el mismo no sólo

depende de la existencia de un número de plazas suficiente para atender la demanda de la población, sino también de la capacidad del propio sistema para asegurar que todos los usuarios reciban una enseñanza de calidad que les permita integrarse y participar activamente y en condiciones de igualdad en la sociedad.

Por otra parte pretendemos analizar el índice de empleo por género en las empresas en las que nuestro alumnado realiza la formación en centros de trabajo, extrayendo una conclusiones que nos ayuden a tomar medidas activas de intervención, como charlas informativas, servicio de orientación , información a las empresas de las ventajas de contratar jóvenes o mujeres en determinados ámbitos laborales...etc. Se plantearán charlas de información y motivación para el alumnado de 4º ESO y 2º de Bachillerato, en las que se darán a conocer la realidad de los diferentes ciclos formativos existentes en nuestro centro, animando al alumnado a seleccionar los estudios según sus capacidades y motivaciones, sin dejarse influir por otro tipo de consideraciones.

4º Formación del profesorado en las empresas. La calidad de la enseñanza depende de múltiples factores aplicados al proceso educativo y de su acertada combinación. Un número suficiente de puestos escolares, una correcta ordenación de las enseñanzas y un diseño curricular adecuado son, sin duda, requisitos indispensables; pero también lo son un profesorado bien formado, con conocimientos actualizados y motivado en su trabajo. Es pues en este apartado donde pretendemos incidir, la formación del profesorado de formación profesional es impensable sino es en interrelación con las empresas del sector, de ahí que pretendamos estrechar los lazos de unión entre el profesorado y la empresa, facilitando en la medida de lo posible el intercambio de profesionales en periodos cortos de tiempo, visitando las empresas, compartiendo conocimientos y técnicas de trabajo, analizando los puestos de trabajo, etc.

5º Visitas-estancias de los alumnos y alumnos a la empresas. Una forma de luchar contra el abandono temprano de los ciclos formativos es el diseño de actividades motivadoras, y sin duda consideramos que las empresas son una fuente de motivación y de desarrollo de aprendizaje funcional. Uno de los problemas del alumnado para considerar la continuación en sus estudios, es su percepción errónea entre lo que aprenden en el aula y el concepto que tienen de su futuro laboral. Si se posibilita que, desde el primer día de su formación, puedan tener un conocimiento directo sobre la realidad laboral, se está potenciando su motivación para el aprendizaje. Por ello es nuestra intención contactar con empresas y concertar con ellas visitas del alumnado, en las que puedan observar in situ, durante varios días, las diferentes funciones que tendrán que desarrollar al finalizar sus estudios. Si bien esta función se cumple en el módulo de FCT, este no se realiza hasta que el alumnado ha superado el resto de módulos, por lo que, si bien es imprescindible para el desarrollo de las competencias profesionales, no cumple el papel de servir como incentivo a la motivación y por ende terminación de los estudios. Así en las primeras semanas del curso se organizarán visitas o cortas estancias de los alumnos en las empresas colaboradoras en este proyecto.

6º Creación de un servicio de orientación. Una vez que el alumnado concluye sus estudios finaliza su relación con el centro educativo. Vamos a organizar un servicio de orientación laboral en el que se preste servicio al alumnado, a través de asesoramiento en la búsqueda de empleo y en el diseño de proyectos empresariales, así como la creación

de una bolsa de trabajo con diferentes perfiles profesionales para facilitar el contacto ágil y entre las empresas y nuestro alumnado.

7º Puesta en funcionamiento de un blog informativo. Para facilitar la conexión entre las empresas y el centro educativo y dar a conocer nuestra labor es imprescindible contar con un canal rápido y fiable. A través de la puesta en funcionamiento de esta herramienta el alumnado podrá acceder a información actualizada sobre novedades legislativas, ofertas de trabajo, convocatorias oficiales de premios, subvenciones...etc. y las empresas dispondrán de un canal para conocer las actividades que se están desarrollando, los perfiles que podemos ayudarles a cubrir, las novedades en torno a subvenciones, cambios normativos...etc.

Podemos concluir que el contenido de nuestro proyecto se centra en lograr la mejora progresiva de la calidad de las acciones formativas, la revisión continua de los perfiles profesionales que demanda el mercado de trabajo, la actualización de los planes formativos, la dotación de equipamientos, la formación del profesorado y la tarea de impulsar una mayor colaboración entre el mundo productivo y las acciones formativas. En síntesis, atender verdaderamente a las necesidades de cualificación de los recursos humanos teniendo en cuenta las demandas del sistema productivo.

3. ACTUACIONES Y CALENDARIO

CURSO 2013/2014		
1º TRIMESTRE	2º TRIMESTRE	3º TRIMESTRE
<ul style="list-style-type: none"> • Contacto inicial docentes-empresas colaboradoras • Elaboración de un cuestionario de análisis de los perfiles profesionales • Recogida de información a través de la cumplimentación del cuestionario por las empresas. • Organización de visitas del alumnado a las empresas, con posibilidad de que algún alumnado seleccionado permanezca en estas como observadores durante algunos días o semanas, según la disponibilidad. 	<ul style="list-style-type: none"> • “Semana de la empresa”. Se organizarán diversas actividades en el centro educativo, como charlas informativas, mesas redondas, coloquios. Se contará para ello con la colaboración tanto de las empresas como de organismos públicos con competencia en materia de formación y orientación laboral. • Tabulación y análisis de los datos extraídos del cuestionario sobre perfiles profesionales por ciclos formativos y del cuestionario sobre motivación y expectativa del alumnado. 	<ul style="list-style-type: none"> • Con los datos extraídos y procesados de los diferentes documentos con los que trabajemos, tendremos unas conclusiones sobre necesidades de las empresas y perfiles profesionales más demandados. Ahora es el momento de comenzar a analizar el currículo en el tercer nivel de concreción, para adaptarlo a la realidad socio laboral. • Jornadas de Puertas Abiertas en FP, realizando charlas de orientación para los alumnos de 4º de ESO, 2º PCPI y 2º de

<ul style="list-style-type: none"> • Diseño de un cuestionario, a cumplimentar por el alumnado sobre su motivación y expectativas al iniciar el ciclo formativo • Análisis detallado, haciendo especial hincapié en el género, del alumnado de cada ciclo formativo. Estos datos se considerarán después para compararlos con la realidad de géneros de las empresas. • Constitución del servicio de orientación. Este primer trimestre inicial no actuará directamente, nos limitaremos a diseñar su programa de funcionamiento, analizando las necesidades de orientación de nuestro alumnado y de las empresas 	<ul style="list-style-type: none"> • Al finalizar el segundo trimestre comenzará a funcionar con el alumnado el Servicio de Orientación Laboral. • Diseño del BLOG • Organización de nuevas visitas a las empresas tanto de docentes como de alumnado. • Primera revisión de nuestro indicadores 	<p>Bachillerato, tanto de nuestro centro como de otros. Se les hablará de nuestros ciclos y se visitarán las instalaciones.</p> <ul style="list-style-type: none"> • Puesta en funcionamiento de nuestro BLOG • Segunda revisión de nuestros indicadores
--	--	--

CURSO 2014/2015

1º TRIMESTRE	2º TRIMESTRE	3º TRIMESTRE
<ul style="list-style-type: none"> • Semana de la igualdad de género en el acceso al empleo. Se organizarán charlas en las que mujeres en sectores de actividad en las que estén pocos representadas cuenten sus experiencias. • Elaboración de las 	<ul style="list-style-type: none"> • “Semana de la empresa”. De nuevo se organizarán diversas actividades en el centro educativo, como charlas informativas, mesas redondas, coloquios. Se contará para ello con la colaboración tanto de las 	<ul style="list-style-type: none"> • Jornadas de Puertas Abiertas en FP, realizando charlas de orientación para los alumnos de 4º de ESO, 2º PCPI y 2º de Bachillerato, tanto de nuestro centro como de otros. Se les hablará de nuestros ciclos y se visitarán las

<p>nuevas programaciones teniendo en cuenta las conclusiones de los estudios del año anterior.</p> <ul style="list-style-type: none"> De nuevo organizaremos visitas del alumnado a las empresas, con posibilidad de que algún alumnado seleccionado permanezca en estas como observadores durante algunos días o semanas, según la disponibilidad Dentro del Servicio de orientación comenzará a funcionar la Bolsa de Empleo Tercera revisión de nuestros indicadores 	<p>empresas como de organismos públicos con competencia en materia de formación y orientación laboral.</p> <ul style="list-style-type: none"> Organización de nuevas visitas a las empresas tanto de docentes como de alumnado. Cuarta revisión de los indicadores 	<p>instalaciones.</p> <ul style="list-style-type: none"> Última revisión de nuestros indicadores Informe final de resultados.
--	--	---

6. RECURSOS ECONÓMICOS Y MATERIALES, DISTINGUIENDO ENTRE LOS QUE EL CENTRO O EL PROPIO PROFESORADO APORTA Y LOS QUE SE SOLICITAN A LA CONSEJERÍA DE EDUCACIÓN

CURSOS 2013-2014/ 2014-2015			
RECURSOS ECONÓMICOS Y MATERIAL	PROPIOS	SOLICITADOS A LA CONSEJERÍA DE EDUCACIÓN	VALORACIÓN ECONÓMICA
HABILITAR ESPACIO FÍSICO	X		
ORDENADOR POTÁTIL		X	600 €
IMPRESORA		X	150 €
DISCO DURO EXTERNO		X	150 €
10 PEN DRIVERS		X	150 €
MATERIAL FUNGIBLE (FOLIOS, MATERIAL FOTOCOPIABLE)		x	300 € por curso
APORTACIÓN ECONÓMICAS PARA		x	300 € por curso

ORGANIZACIÓN DE VISITAS ALUMNADO (desplazamientos)	DE DE			
MESAS, SILLAS		X		
ESTANTERÍAS			X	300 €
ORGANIZACIÓN DE EVENTOS (desplazamientos y dietas de ponentes)	DE y			300€ por curso

8.CRITERIOS E INDICADORES PARA EVALUAR EL DESARROLLO DEL PROYECTO Y EL LOGRO DE LOS OBJETIVOS PROPUESTOS ASÍ COMO SU INCIDENCIA EN EL CENTRO. PREVISIONES DE CONSOLIDACIÓN EN EL FUTURO DE LAS MEJORAS INTRODUCIDAS.

Ley Orgánica 5/2002, de 19 de junio, de las Cualificaciones y de la Formación Profesional, establece en el marco del Sistema Nacional de Cualificaciones y Formación Profesional la permanente evaluación del sistema para garantizar su calidad con el fin de conseguir su adecuación permanente a las necesidades formativas individuales y del mercado de trabajo; también establece la evaluación y acreditación de las correspondientes competencias profesionales de forma que se favorezca, el desarrollo profesional y social de las personas y se cubran las necesidades del sistema productivo.

Evaluar la calidad de nuestro proyecto, en cuanto trabajo interdisciplinar constituido por múltiples factores y actores que intervienen y se entrecruzan en el seno del centro educativo y de la realidad empresarial requiere disponer de metodologías y herramientas adecuadas a este propósito.

El logro de este objetivo nos exige prever las herramientas necesarias que nos permitan verificar la marcha de nuestros progresos, siendo necesario para ello, en primer lugar, un análisis o evaluación de nuestro punto de partida, implicando en este análisis (autoevaluación) a todas las personas relacionadas con el centro en su conjunto.

Desde esta perspectiva entendemos el concepto de calidad no sólo, desde la consecución de la mejora del sistema de formación profesional de nuestro centro en cuanto a los resultados obtenidos (eficacia), sino además, desde el análisis de la relación que existe entre los esfuerzos empleados y los resultados obtenidos (eficiencia)

Estableceremos para ello distintos indicadores que ofrezcan informaciones diferentes sobre cada factor y que se entienden como elementos demostrativos de la calidad. Cada indicador es un dato o resultado que debe permitir una interpretación inequívoca o normalizada y que nos informa del grado o evolución de un determinado aspecto y debe tener una relación clara con los diferentes criterios de calidad definidos para cada uno de los factores

De acuerdo con ello vamos a distinguir dos grandes tipos de indicadores de acuerdo con el área de sobre la que nos aportan información:

1. Indicadores del proceso clave: enseñanza/aprendizaje.
2. Indicadores sobre procesos de apoyo (indicadores de gestión y de los procesos complementarios o de apoyo.)

8.2 Indicadores de calidad relativos a nuestro servicio clave: la Enseñanza y el Aprendizaje

Para valorar el grado de consecución de los objetivos de nuestro proyecto. El panel global de indicadores de nuestro sistema relativo a nuestro servicio clave contempla indicadores de entrada, de proceso y de resultados que nos permitirán valorar el grado de calidad de nuestro proyecto y la consecución de nuestros objetivos.

Indicadores de entrada

1º Porcentaje de Asistencia del alumnado: Este indicador está relacionado con el concepto de oportunidad para el aprendizaje que correlaciona con el rendimiento académico.

Porcentaje de asistencia de alumnado = $\frac{\text{n}^\circ \text{ de alumnos/as que no han faltado más del 20\% de las horas lectivas}}{\text{n}^\circ \text{ de alumnos/as}} \times 100$

Este indicador puede utilizarse también de forma individualizada.

Porcentaje asistencia alumno: $\frac{\text{n}^\circ \text{ de horas asistidas}}{\text{n}^\circ \text{ de horas del curso}} \times 100$

Los valores de este indicador oscilan entre 0 y 100.

Realizaremos un análisis previo de los datos de años anteriores, y será nuestro objetivo incrementar en la menos un 20 % el porcentaje de asistencia, si bien hay que considerar que dadas las diferencias en las características del alumnado en diferentes familias o módulos profesionales o en diferentes regímenes de escolarización (nocturno.), estos valores podrán ser muy diferentes de unos ciclos a otros.

Los datos de este indicador se obtendrán de los registros de asistencia de los alumnos y de los listados de alumnos matriculados.

2º Esfuerzo y capacidad necesaria del alumno/a: Es un indicador cualitativo que se valorará con un SI o un NO en la lista de alumnos conformes.

Este indicador se obtendrá de los informes del profesorado realizados en las sesiones de seguimiento previo a la evaluación final del alumno/a.

Este indicador nos sirve para definir la conformidad del alumno/a junto con el porcentaje de asistencia.

Porcentaje conformidad de alumnos de un curso = n° de alumnos con % asistencia $\geq 80\%$ horas lectivas y valorados SÍ en esfuerzo y capacidad/ n° alumnos del curso.

La conformidad del alumno nos permite valorar la tasa de aprobados en función de las características del alumno y ajustar la valoración de la eficacia y eficiencia de nuestro proyecto a las variables dependientes de nuestra actuación, excluyendo las externas. Así pues ajustando el n° de aprobados a los alumnos conformes, en vez al n° total de alumnos (en la tasa neta de aprobados) se obtiene una valoración mejor de la eficacia de nuestro trabajo.

La valoración del esfuerzo y de la capacidad será un dato que cada docente, que es quien mejor conoce a su alumnado deberá valorar.

Indicadores de salida o de resultados

3º Porcentaje de aprobados: Somos conscientes de que se trata de un indicador de rendimiento global educativo, pues su resultado varía en función a un gran número de variables externas e internas a nuestra propia labor. No obstante si uno de nuestros objetivos fundamentales es lograr el aumento de alumnado que obtiene titulación, es fundamental que midamos este aspecto.

Se calcula mediante la siguiente fórmula:

Porcentaje de aprobados = n° de alumnos con calificación ≥ 5 / n° de alumnos matriculados x 100

Los valores de este indicador oscilan entre 0 y 100.

No nos aporta una buena información sobre la eficiencia de nuestro proyecto, con independencia de factores externos, por ello, además de este indicador conviene utilizar un indicador de ajuste como la tasa neta de aprobados.

Se obtiene de los datos aportados en la hoja de registro global del proceso de enseñanza aprendizaje.

4º Tasa neta de aprobados: Es un indicador que nos indica el rendimiento de los alumnos con la corrección necesaria para eliminar el posible fracaso del proceso de enseñanza aprendizaje por falta de esfuerzo o capacidad del alumnado. Por tanto, es un indicador más exacto de la labor docente y de la calidad del proceso de nuestro proyecto. Su cálculo se realiza mediante la siguiente fórmula:

Tasa neta de alumnos aprobados = n° de alumnos/as aprobados/ n° de alumnos calificados positivamente en esfuerzo y capacidad y que han asistido al 80% de las horas lectivas

Sus valores oscilan de 1 cuando todos los alumnos que se han esforzado y tienen capacidad han aprobado a 0 cuando no ha aprobado ningún alumno/a.

Se hará una primera medición en la primera evaluación, el dato obtenido será considerado como un valor a superar en las siguientes evaluaciones con el fin de verificar la influencia de nuestro proyecto a aquellos alumnos a los que se les aplique.

Los datos se obtendrán de una hoja de registro global del proceso de enseñanza aprendizaje.

5º Utilidad de los contenidos: Es un indicador que nos refleja la opinión de los alumnos/as y de las empresas con la utilidad del currículum impartido en el centro educativo. Sirve para valorar el ajuste de los contenidos impartidos en el aula con las expectativas y necesidades de los alumnos, de las empresas y de la sociedad.

Se calcula mediante la siguiente fórmula:

$$\text{Utilidad de contenidos} = \frac{\sum (\text{puntuaciones de alumnos} / \text{n}^\circ \text{ de alumnos en encuesta de FCT}) + \sum (\text{puntuaciones de empresas} / \text{n}^\circ \text{ de empresas})}{\text{en encuesta a tutores de empresa}}$$

Las puntuaciones oscilan entre 0 y 20 puntos.

Para el primer año de medición, se podría considerar como un valor de calidad inicial puntuaciones ≥ 12 .

En el segundo año de desarrollo de nuestro proyecto el valor de calidad consistirá en un incremento del valor de al menos un 20 %.

Se obtendrá de los datos aportados en la encuesta al profesor tutor de la empresa en el módulo de formación en centros de trabajo (FCT) y de la encuesta de los alumnos de satisfacción.

6º Satisfacción de los alumnos/as: Es un indicador que nos refleja la opinión de los alumnos/as con el proyecto y el proceso de enseñanza. Sirve para valorar el ajuste de nuestro trabajo con las expectativas de los alumnos.

Se calcula con los resultados directos de la encuesta de alumnos al final del ciclo formativo

En su interpretación se ha de tener en cuenta que siendo ideal obtener una puntuación máxima, dependiendo de que las expectativas del alumno coincidan más o menos con las expectativas de empresas y sociedad, se pueden tener niveles altos de calidad con valores entre 6-7 en una escala de 10, Dado que en nuestro centro tenemos sistema de gestión de calidad, y este dato lo recogemos anualmente, será ahora nuestro objetivo incrementar, el primer año un 20% la satisfacción del alumnado, y un 30% el segundo año de desarrollo del proyecto

7º Satisfacción de las empresas con el funcionamiento del proyecto: Es un indicador que nos refleja la opinión de las empresas con la actividad observada de nuestro proyecto y con la formación de sus futuros trabajadores. Sirve para valorar el ajuste de nuestro trabajo con las expectativas de las empresas, sean estas las que sean.

Se calcula con los resultados directos de la encuesta del tutor de empresa al final de la FCT

En su interpretación se ha de tener en cuenta que siendo ideal obtener una puntuación máxima, dependiendo de que las expectativas de la empresa coincidan más o menos con las expectativas de alumnos/as y las del proyecto, se pueden tener niveles altos de calidad con valores entre 6-7 en una escala de 10.

Indicadores de proceso

8º Planificación y desarrollo: Es un indicador que refleja el grado de cumplimiento de las actividades propuestas en el proyecto en tiempo y forma.

Es un indicador que nos permite valorar el grado de éxito en la planificación del proyecto.

Se calculará mediante la siguiente fórmula:

Porcentaje de actividades en plazo y conformes = $\frac{\text{nº total de actividades en plazo y conformes realizadas}}{\text{nº de actividades propuestas al inicio del proyecto}} \times 100$

Consideraremos como un valor de calidad inicial puntuaciones > 80.

Se obtiene de los datos aportados en la hoja de registro que realizaremos para tal fin.

9º.- Grado de información a los clientes: Es un indicador que nos permite valorar la cantidad y adecuación de la información que aportará nuestro proyecto, a través del servicio de orientación y de nuestro Blog, a nuestro alumnado y a las empresas.

Se calcula mediante la siguiente fórmula:

Grado de información = $\frac{\text{satisfacción de los alumnos con el material aportado} + \text{satisfacción de la empresa con la comunicación}}{2} \times 10$

Los valores oscilan entre 0 y 100. En ausencia de datos más significativos, se podría considerar un valor de calidad inicial puntuaciones > 75.

Se obtiene de los datos aportados en las encuestas de satisfacción del alumnado y de las empresas tras la FCT.

Otros Indicadores a considerar

Expectativa de trabajo al finalizar el ciclo formativo

Es un indicador que nos permite aproximarnos a la relación entre la oferta educativa y las necesidades laborales en el sector.

Se calcula mediante la siguiente fórmula:

Expectativa de Trabajo = $\frac{\text{nº de alumnos con expectativas de trabajo basadas en propuestas de una empresa}}{\text{total de alumnos}}$

Los valores de este indicador oscilan entre 0 cuando ningún alumno ha recibido propuestas de trabajo y 1 cuando todos las han recibido

Los datos sobre expectativas de trabajo se obtienen de la encuesta de alumnos tras la FCT.

El primer año de nuestro proyecto nos limitaremos a medir este indicador para obtener un parámetro que nos sirva de base, el segundo año esperamos haber obtenido un mejor resultado.

Porcentaje de alumnos en paro tras 1 año de finalizar los estudios

Es un indicador que nos permite aproximarnos a la relación entre la oferta educativa del sistema y las necesidades laborales en el entorno próximo.

Se calcula mediante la siguiente fórmula:

$$\text{Porcentaje paro al año} = \frac{\text{n}^{\circ} \text{ de alumnos en paro}}{\text{n}^{\circ} \text{ alumnos titulados el año anterior}}$$

Los valores del indicador oscilan entre 1 cuando todos los alumnos están en paro y 0 cuando ninguno está en paro.

Los valores de calidad de este indicador son difíciles de establecer ya que deberíamos poder verificar los valores en otros centros de la zona,

No obstante en ausencia de datos más significativos, se podría considerar un valor de calidad inicial de ajuste con la demanda laboral, valores inferiores a 0,3.

Entrada (Input)	Proceso	Salida (Resultados)
Porcentaje de asistencia del alumnado	Planificación y Desarrollo	Porcentaje de aprobados
		Tasa neta de aprobados
Esfuerzo y capacidad suficientes	Grado de información a los clientes	Utilidad de los contenidos
		Satisfacción global de los alumnos
		Satisfacción de las empresas
Otros indicadores a considerar		

Expectativa de trabajo al finalizar el ciclo formativo		Porcentaje de alumnos en paro tras un año de finalizar sus estudios
--	--	---

De la medición de estos indicadores pretendemos obtener unos datos que nos permitan verificar si estamos alcanzando los objetivos propuestos. Y de no ser ello así, realizar las actuaciones oportunas para lograrlo.

Sin duda cabe, una vez, realizado el proyecto, las relaciones del centro con las empresas de la zona habrán mejorado considerablemente, se contará con un blog informativo útil para el centro y para las empresas y con un servicio de orientación que pretendemos siga funcionando tras la finalización del proyecto.

Y respecto a nuestras programaciones la concreción y adaptación a las necesidades formativas de los correspondientes sectores seguirá siendo operativa por mucho tiempo.

Habremos logrado, si tenemos éxito, establecer convenios entre las empresas y los centros educativos que vayan más allá de la simple colaboración en la formación en centros de trabajo, haciendo que el sector empresarial se implique de modo más activo en acciones formativas con compromiso de inserción laboral y en ámbitos tales como la cesión de materiales, maquinaria y equipos, la realización de estancias del profesorado en las empresas, etc.